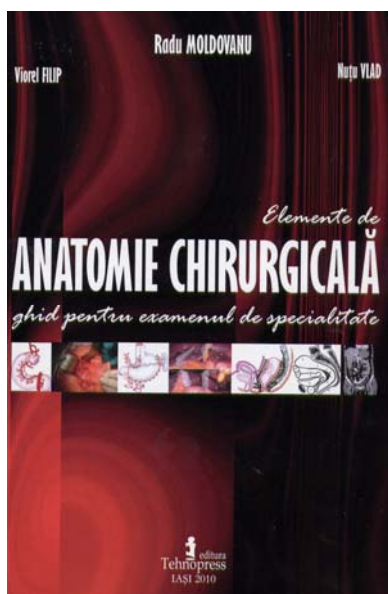


ELEMENTE DE ANATOMIE CHIRURGICALĂ GHID PENTRU EXAMENUL DE SPECIALITATE

R. Moldovanu, V. Filip, N. Vlad
Editura Tehnopress, Iași 2010



Întreaga activitate chirurgicală se bazează pe cunoștințele de anatomie; acestea sunt absolut necesare atât pentru promovarea unui examen sau concurs cât, mai ales, pentru a face față provocărilor zilnice ale activității medicale, de la interpretarea corectă a unei computer tomografii și până la recunoașterea unui element anatomic în timpul actului chirurgical. Nu întâmplător toți marii noștri profesori de chirurgie au fost și anomiști, și, aș vrea să menționez un singur nume, Thoma Ionescu, întemeietorul chirurgiei românești moderne, care a fost profesor de anatomie la Paris și a scris capitolul Aparatul digestiv în *Tratatul de anatomie* al lui Poirier (1894).

Lucrarea „*ELEMENTE DE ANATOMIE CHIRURGICALĂ GHID PENTRU EXAMENUL DE SPECIALITATE*” este binevenită în peisajul publicistic medical și nu este doar un simplu ghid pentru examenul

de specialitate, ci va fi sigur utilă în activitatea medico-chirurgicală zilnică. Monografia prezintă atât datele de anatomie clasice, cât și pe cele moderne, dar și diferitele discuții din literatură privind interpretarea elementelor de anatomie.

Subiectele de anatomie sunt prezentate în succesiunea cunoscută: definiție, proiecții scheletotopice, limite, traiect, raporturi, morfologie, vascularizație și inervație; autorii insistă asupra raporturilor și variantelor anatomice, ceea ce reflectă atât o intensă activitate de documentare, cât și experiența lor personală.

Monografia este tehnoredactată oarecum neobișnuit pentru o astfel de lucrare, sub formă de paragrafe; această structurare reflectă însă experiența autorilor în activitatea didactică și asigură pentru tinerii medici un suport de lucru extrem de facil, iar chirurgilor formați un mijloc rapid de a revedea anumite particularități anatomice înainte de o intervenție chirurgicală.

Ultimul capitol, Subiecte de anatomie în cadrul probelor de examen/concurs este un foarte util îndreptar pentru modul corect de tratare al subiectelor de anatomie în timpul diferitelor examene și concursuri.

Interpretarea examinărilor moderne, de tipul computer tomografiei sau imagisticii prin rezonanță magnetică, este actualmente absolut necesară în practica medico-chirurgicală; astfel, în patologia tumorală a esofagului, ficatului, pancreasului, rectului, interpretarea „cupelor” computer tomografice este esențială atât pentru stabilirea diagnosticului, cât, mai ales, pentru stadializare și conduita terapeutică. Sunt deosebit de

binevenite și imaginile intraoperatorii, atât din chirurgia clasică cât și din cea laparoscopică.

Bibliografia cuprinde atât lucrările clasice de anatomie cât și tratate și articole moderne. Indicii bibliografici sunt incluși în text, în ordinea apariției, iar citarea surselor s-a realizat în conformitate cu normele internaționale.

În încheiere, consider că această lucrare poate fi utilă fiecărui chirurg care practică chirurgia abdominală.

E. Tarcoveanu